



# NÁVOD NA MONTÁŽ

## POLYKARBONÁTOVÉ PLATNE

### KONŠTRUKČNÉ ZÁSADY

- Nosná konštrukcia musí spĺňať statické podmienky. Vzďalenosť krokiev a podperných prvkov je závislá od vybraného typu platne a daného statického zaťaženia snehovými a veternými podmienkami na mieste montáže.
- Pri návrhu maximálnej šírky platne je z hľadiska finančných nákladov a nosnosti vhodné brať do úvahy výrobnú šírku platní, ktorá je 2100 mm. Odporúčame kalkulovať šírku do 1050 mm alebo do 700 mm. V prípade plných platní je výrobná šírka 2050 mm. Odporúčame voliť šírku do 1025 mm alebo do 680 mm. Minimalizuje sa tak šírkový odpad z použitej platne.
- Zhotoviteľ zodpovedá za to, aby stavba neohrozovala ľudí, prevádzku, príslušné konštrukcie a taktiež spĺňa statické, snehové a poveternostné podmienky zaťaženia na mieste montáže.

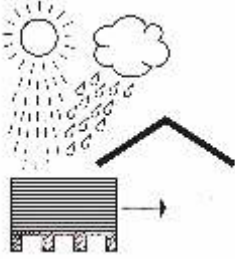
### PRÍKLAD URČENIA ŠÍRKY PLATNÍ (VZDIALENOSŤ KROKIEV „A“) VZHLADOM NA ZÁŤAŽOVÉ PODMIENKY

Typ platne	vzdialenosť
komorová platňa 10 mm hrúbka	700 mm
komorová platňa 16 mm hrúbka	1050 mm
plná platňa 6 mm hrúbka	520 mm
plná platňa 8 mm hrúbka	680 mm

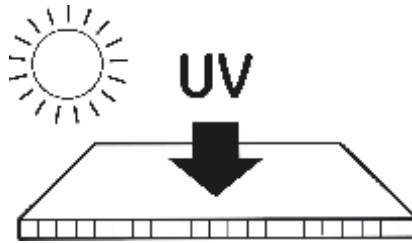
## VŠEOBECNÉ ZÁSADY

- Montáž polykarbonátových platní vykonávajte v suchom prostredí. Zasklenie polykarbonátovými platňami by malo byť poslednou fázou pred dokončením stavby.
- Platne spájajte vždy na konštrukcii (krokvách) pomocou prítlačných AL líšt s gumeným tesnením. Spájanie platní v smere kolmom na smer spádu je nevhodné.
- Dodržte minimálny spád pre zabezpečenie prirodzeného odtoku vody, to je  $7^\circ = 120 \text{ mm}$  výšky na každý 1 m dĺžky. Pri rezaní platne a určení jej rozmerov dbajte na faktor vyššej tepelnej rozťažnosti polykarbonátu. To znamená, že odpočítajte 3 mm na každý meter nameranej dĺžky a šírky platne.
- Pred inštaláciou očistite hrany platní po reze, z komôr platní odstráňte nečistoty.
- Otvorené komory na koncoch platní zalepte špeciálnou tesniacou páskou. Zalepené okraje platní (pásku) chráňte pred vplyvom počasia vhodným profilom, napríklad v tvare U alebo v tvare F.
- Platne režte pílou s ozubením na plasty a farebné kovy. Otvory vrtajte bežným ocelovými vrtákmi, bez chladiacej emulzie.
- Ak dôjde pri doprave alebo pri skladovaní AL profilov k zvlhnutiu balíka, čo najskôr profily vybalte a jednotlivo osušte. Inak hrozí vytvorenie tmavých flakov na povrchu profilov v miestach ich dotyku.

Platne skladujte a prepravujte na ležato, zabezpečte pred vetrom a dažďom. Nevystavujte ich priamemu slnku, hrozí prilepenie ochrannej fólie.



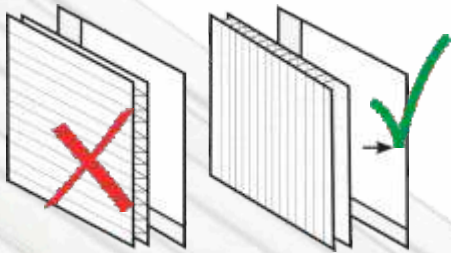
Platne inštalujte s ochranou proti UV žiareniu vždy z hornej (vonkajšej) strany. Označenie je na ochrannej fólii.



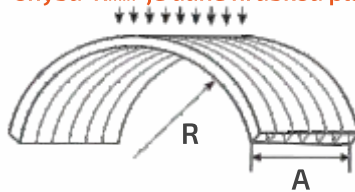
Po platniach sa nesmie chodiť, pri montáži použite pomocnú lávku.



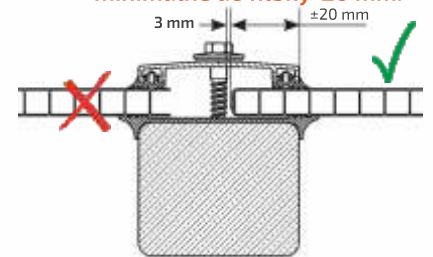
Komory v exteriéry musia smerovať vždy zvislo, v smere spádu.



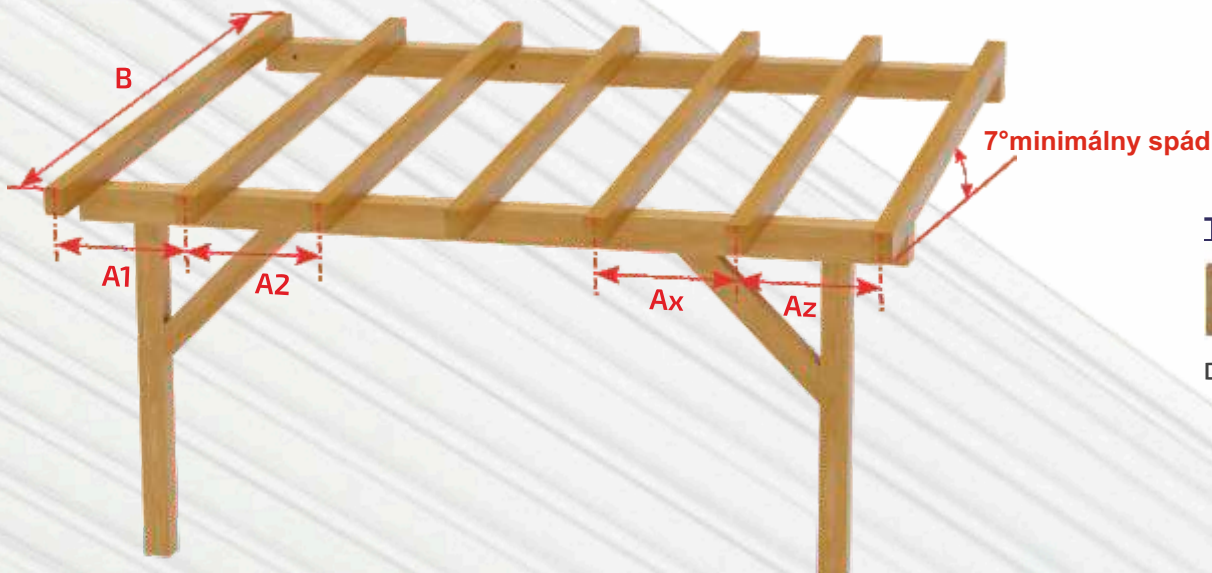
Ohýbanie platní je možné iba v smere komôr. Maximálne ohnutie limitované polomerom ohybu  $R_{min}$  je dané hrúbkou platne.



Platne upevňujte na okrajoch do zasklievacích drážok alebo profilov minimálne do hĺbky 20 mm.



## NÁVRH NOSNEJ KONŠTRUKCIE



TVARY NOSÍKOV:



## POSTUP MONTÁŽE

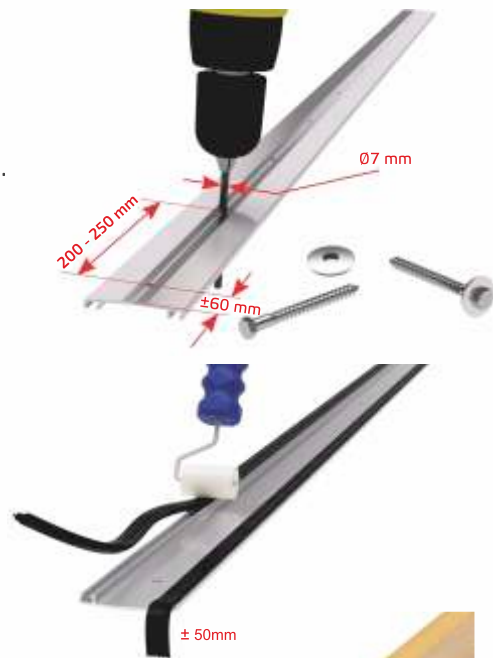
### 1. Pozri: NÁVRH NOSNEJ KONŠTRUKCIE

A = osová vzdialenosť medzi krokvy. Namerajte a poznačte si danú vzdialenosť medzi všetkými krokvy (A1, A2, ...Az).

B = dĺžka krokv

7° = minimálny spád. (120 mm výšky / 1 m dĺžky).

2. Narežte hliníkové prítlačné lišty na potrebnú dĺžku B+ cca 30 mm (presah). Do narezaných hliníkových prítlačných lišt navrtajte diery s priemerom 7mm. Voľte vzdialenosť medzi dierami max. cca 250 mm a to tak, aby boli diery umiestnené cca 60 mm od koncov lišty.



3. Natlačte gumené tesnenie do oboch drážok hliníkovej prítlačnej lišty a to s presahom cca 50 mm na oboch jej koncoch. Gumené tesnenie sa po krátkom čase stiahne približne na dĺžku lišty.



4. Upevnite spodné gumené/molitánové tesnenie na krokvy. V prípade kovovej konštrukcie pomocou obojstrannej lepiacej pásky alebo lepidla. V prípade drevenej konštrukcie pomocou spôn alebo klinčekov.

5. Narežte platne podľa nameraných vzdialeností (A1, A2, ..., x B) Rozmery upravte nasledovne:  
dĺžka platne = nameraná vzdialenosť B + 30 mm  
šírka krajných platní = A1 a Az + 30 až 100 mm  
šírka ostatných platní = A2 až Ax - 10 mm  
Z komôr platní povysávajú prípadne vyfúkajte piliny, resp. nečistoty.



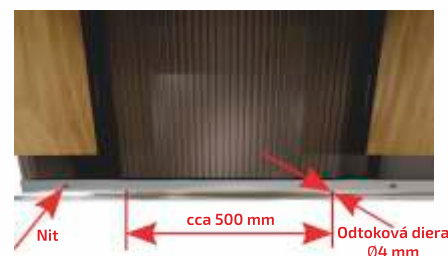
6. Zhrňte ochrannú fóliu (vrchnú aj spodnú) v dĺžke cca 50 mm od všetkých okrajov platní. Zalepte komory špeciálnou montážnou páskou. Pásku AD = s paropriepustným filtrom nalepte na spodný okraj platne.

7. Na vrchný okraj platne nasuňte hliníkový, alebo plastový ukončovací profil v tvare U.



## POSTUP MONTÁŽE

8. Stiahnite celú ochrannú fóliu zo spodnej strany platní. Položte platne na konštrukciu, na ktorej je pripevnené spodné gumené tesnenie. Platne ukladajte UV ochrannou vrstvou smerom k slnku. Značenie je na ochrannej fólii. Položte hliníkovú prítlačnú lištu, tak aby prekryla okraje dvoch susedných platní a priskrutkujte ju o konštrukciu pomocou skrutiek a podložiek s gumeným tesnením. Spodnú skrutku nechajte povolenú tak, aby sa koniec prítlačnej lišty dal nadvihnúť pre následné nasunutie ukončovacieho profilu v tvare F na spodný okraj platne.
9. Na zamedzenie zatekania prekryte spoj vrchného okraja platní a steny pomocou špeciálneho hliníkového S-profilu, ktorého súčasťou je aj gumené tesnenie alebo oplechovania. Ukotvite S-profil o stenu pomocou vhodných kotiev. V mieste styku gumeného tesnenia S-profilu a hliníkovej prítlačnej lišty narežte gumené tesnenie tak, aby celá hrana tesnenia priliehala k platni. Spoj S-profilu so stenou pretmeľte vhodným na to určeným tmelom. Na S-profil nasadte a pomocou skrutiek zafixujte bočné ukončovacie krytky. Stiahnite celú ochrannú fóliu na všetkých platniach. V opačnom prípade hrozí jej prilepenie.
10. Do ukončovacieho hliníkového profilu F vyvrtajte z jeho spodnej strany do drážky za dorazom odtokové dierky s priemerom 4 mm vo vzdialenosti cca každých 500 mm. Nasuňte takto pripravený profil na spodný okraj platní. Zafixujte ho z jeho spodnej strany pomocou dvoch rozlupovacích hliníkových nitov ku každej platni.
11. Povyťahnite gumené tesnenia z prítlačnej hliníkovej lišty a odrežte z nich tak, aby tesnenia siahali len po hornú hranu nasadeného hliníkového ukončovacieho profilu v tvare „F“. Nasadte do otvoru prítlačnej lišty plastovú krytku. Dotiahnite aj spodnú skrutku na hliníkovej prítlačnej lište. Hornú hranu hliníkového ukončovacieho profilu utesnite na platni pomocou silikónového tmelu na polykarbonáty, určeného do exteriéru.
12. Po zaschnutí použitých tesniacich materiálov celú plochu opláchnite slabým mydlovým roztokom. Prípadný elektrostatický náboj odstránite opakovaným umytím cca po 14 dňoch.



## ČISTENIE

Platne čistite slabým mydlovým roztokom, mäkkou tkaninou. Väčšie plochy opláchnite prúdom vody. Použitie gumených stierok neodporúčame. Nevhodné sú škrabky, žiletky, riedidlá a agresívne čistiace prostriedky. Ak si nie ste istý vhodnosťou použitia konkrétneho čistiaceho prostriedku, informujte sa u jeho dodávateľa.

**ELEKTRA**  
Reklama

Bardejovská 18, 080 06 Prešov, Slovensko

051/74 80 777-2; e-mail: [predaj@elektra.sk](mailto:predaj@elektra.sk), [predaj2@elektra.sk](mailto:predaj2@elektra.sk)

[www.elektra.sk](http://www.elektra.sk) [www.hliniknerez.sk](http://www.hliniknerez.sk)